

Товч танилцуулга

2015 оны голлох үр дүнгүүд

2015 онд тус компани нь товарын бетонаас бусад үйл ажиллагааг урьдын адил эрхлэн ажилласан, тухайлбал, метал хийц болон төмөр бетон хийц эдлэлийн үйлдвэрлэл борлуулалт явуулсан.

2015 оны улс орны эдийн засгийн хямралаас үүдэлтэй барилга дэд бүтцийн салбарын бүтээн байгуулалт агшилттай байснаас захиалга багассан нь компанийн үйл ажиллагаанд сөргөөр нөлөөлсөн. Тухайлбал, метал хийц үйлдвэрлэлээр хамгийн томд тооцогдох 4 захиалга нь:

- Эрдэнэт Үйлдвэр ХХК –ийн захиалгат “Өөрөө нунтаглах цехийн өргөтгөлийн барилгын метал хийц (2014 онд үйлдвэрлэж, 2015 онд нийлүүлсэн) – 2069 сая төг
- Тэргүүн Инвест ХХК-ын 147,25 тонн дулааны шугамын гүүр ба гүүрийн суурь (2014 онд гэрээ нь хийгдсэн) – 523.5 сая төг
- Эрэл группын захиалгат 58,8 тонн Н Балка – 196,9 сая төг болон
- Эрчим инженернг ХХК-ийн 27,5 тонн кабелийн тавцан – 107,3 сая төг үйлдвэрлэж тус тус нийлүүлсэн.

Төмөр Бетон Хийц Эдлэлийн хувьд 2015 онд гүйцэтгэсэн томоохон ажлууд:

- Томоохон гэрээт ажлууд (400 сая төг-өөс дээш үнийн дүн бүхий гэрээ):
 - Alliance Tech: Опоры Лотки Фундамент колон Колона - 988.1 сая төг
 - SCTEM ХХК: Бетон хоолой - 822.2 сая төг
 - Такаанар ХХК: Лотки – 548 сая төг
 - Наранбулаг Хан: Дөрвөлжин бетон хоолой Бетон хоолой Л- Хашлага - 512.8 сая төг
 - SCTEM ХХК: Подпорные блоки - 246400\$
 - Төгс Зам ХХК: Дөрвөлжин бетон хоолой Бетон хоолой Л- Хашлага - 417.7 сая төг
 - РЭС ХХК : Плита Лотки – 400.1 сая төг
- Өрсөлдөгч компаниудын үйлдвэрлэх боломжгүй байгаа нэр төрлийн бүтээгдэхүүний үйлдвэрлэл, нийлүүлэлт:
 - Туулын гүүр далай ХХК: 24 метрийн урттай гүүрийн дам нуруу - 168 сая төг
- Төмөр замын төмөр бетон дэрний үйлдвэрийн төсөл: 410,000 ам.долларын өртөг бүхий өдөрт 400 ширхэг бетон дэр үйлдвэрлэх хүчин чадал бүхий 50ш хэвний худалдан авалт хийсэн. Төмөр замын төмөр бетон дэр үйлдвэрлэлийн шугамыг туршин, бүрэн ашиглалтад оруулсан
- 2015 онд, замын хашлага, тунель, лотки үйлдвэрлэлийн хүчин чадлыг нэмэгдүүлэхийн зэрэгцээ төрөл бүрийн төмөр бетон хавтан хийцүүд, даацын блок, хашаа ба хашааны суурь, дам нуруу, эргэлтийн/тойргийн замын хашлага болон автозамын хязгаарлагч зэрэг шинэ бүтээгдэхүүн үйлдвэрлэсэн.

Санхүүгийн үр дүн

2015 оны санхүүгийн тайлангаас үзэхэд 2015 оны эцэст борлуулалтын орлого өмнөх он¹ -оос 46%-аар буюу 7760,7 сая төгрөгөөр буурсан:

| | | | |
|----------------------------|--------|-----------------------------------------------------------------|--|
| Борлуулалт, сая төг | | Борлуулалтын орлого 46% буюу 7,76 тэрбум төг-өөр буурсан | |
| 2015 | 8 979 | ↓ -46% | |
| 2014 | 16 740 | | |

Борлуулалтын дүнгийн задаргаа /сая төг/

| Бүтээгдэхүүн | 2014 | 2015 | +/-% |
|---------------------|--------------------|------|-------|
| Төмөр хийц эдлэл | 10393 ² | 2981 | -71% |
| Эрдэнэт ГОК - 2014 | 9650 | 2069 | -79% |
| Бусад метал хийц | 743 | 912 | 23% |
| Бетон зуурмаг | 543 | 0 | -100% |
| ТБХЭ | 5656,5 | 5877 | 4% |
| Хучилт. хавтан, м3 | 414 | 219 | -47% |
| Хоолой/,цагираг м3 | 318 | 1083 | 241% |
| Төмөр бетон дэр, м3 | | 140 | |
| Бусад ТБХЭ, м3 | 4924 | 4436 | -10% |

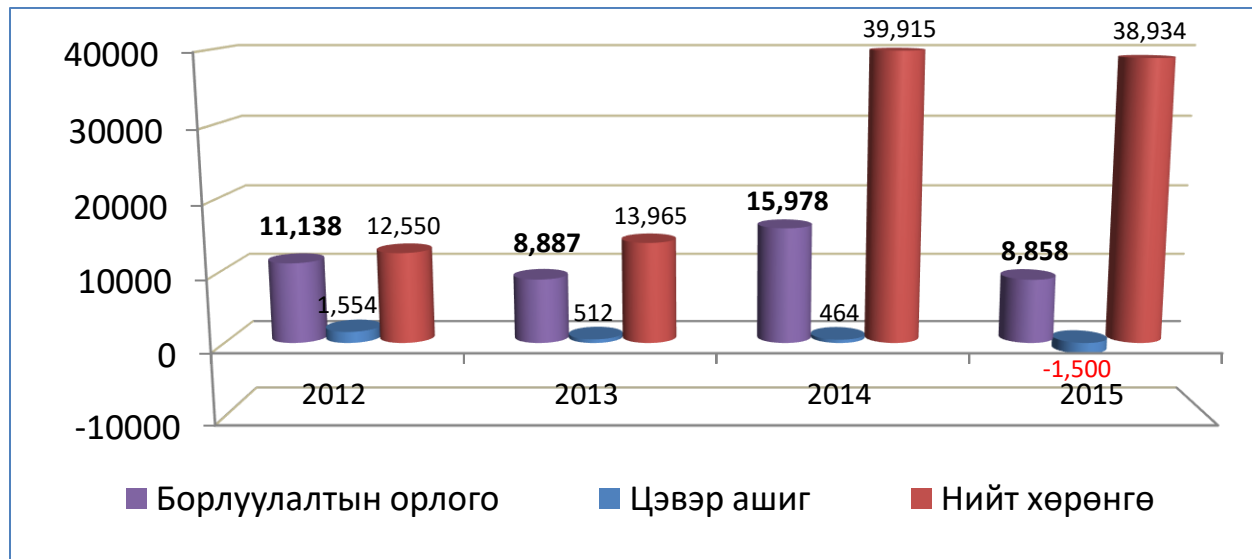
Цэвэр ашиг 4,2 дахин буурсан:

| | | | |
|------------------------------|-----------|--------------------------------------------------------------------|--|
| Цэвэр ашиг (алдагдал) | | Цэвэр ашиг өмнөх оноос 423% буюу 1963,8 сая төг-өөр буурсан | |
| 2015 | (1 500,1) | ↓ -423% | |
| 2014 | 463,7 | | |

Борлуулалт, цэвэр ашиг ба нийт хөрөнгийн зэрэгцүүлсэн график:

¹ “ЭДИЙН ЗАСГИЙН ИЛ ТОД БАЙДЛЫГ ДЭМЖИХ ТУХАЙ ХУУЛЬ”-ийн дагуу шинэчлэн мэдүүлсэн тайлан болно. Шинэчлэн мэдүүлэхээс өмнөх тайлангийн тоон үзүүлэлтүүдийг 2014 оны тайлангаас үзнэ үү.

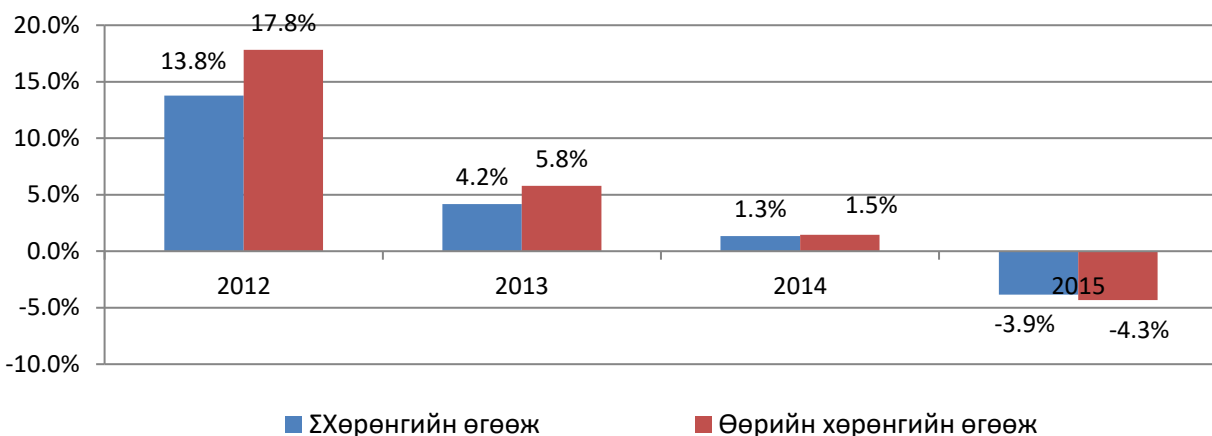
² Метал хийцийн 2014 оны борлуулалтын дүн 9812,9 сая төгрөгөөс 10392,7 сая төгрөг болж, ТБХЭ-ийн өөрчлөгдсөн 2014 оны борлуулалтын дүн 5623 сая төгрөгөөс 5656,5 сая төгрөг болж тус тус өөрчлөгдсөн.



Эргэлтийн харьцаа 2015 онд өмнөх оноос 4%-аар сайжирсан:

| Эргэлтийн харьцаа ³ : | | Томъёо: $\Sigma X/BX\Theta T$ – энэ нь богино хугацаат өр төлбөр барагдуулах чадварыг харуулна. Зохистой түвшин: >1.5; | |
|----------------------------------|------|------------------------------------------------------------------------------------------------------------------------|------------------------------------------------------------------------------------------------|
| 2015 | 1,11 | ↑ 4% | Эргэлтийн харьцаа 4% өссөнд эргэлтийн хөрөнгийн дүн 100 сая-аар нэмэгдсэн нь нөлөөлсөн. |
| 2014 | 1,07 | | |

Хөрөнгө ашиглалт ба Эзний Өмчийн өгөөж өмнөх оноос 3,9 ба 3,95 дахин унасан:



³ 7,2 тэрбумын өрийг хувьцаанд шилжүүлсэнийг тооцсон

2015 оны Үйлдвэрлэл ба Борлуулалтын мэдээ

Метал хийц: нийт 402 тонн хийц үйлдвэрлэж, 261тонн хийц борлуулсан. Борлуулалтын үнийн дүнгийн хувьд Эрдэнэт ГОК - 2014 төслийн үнэ 2069 сая төгрөг ба бусад метал хийц 912 сая төгрөг, нийт 2981 сая төгрөгийн борлуулалт хийсэн.

Төмөр Бетон Хийц Эдлэл (ТБХЭ): 2015 онд ТБХЭ-ийн үйлдвэрлэл ба борлуулалт өнгөрсөн оныхоос тус тус 9% ба 1,6%-ийн өсөлттэй байна. Үнийн дүнгийн хувьд нийт 5877 сая төгрөгийн борлуулалт хийсэн.

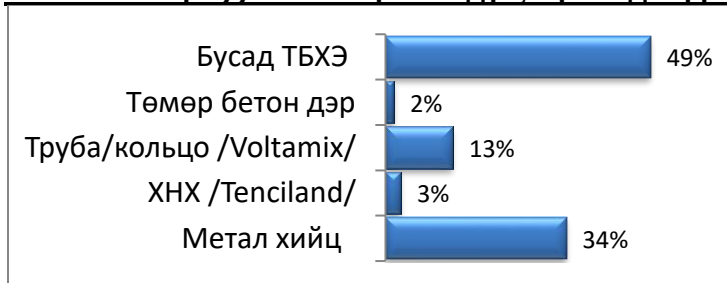
Үйлдвэрлэсэн тоо хэмжээ

Борлуулсан тоо хэмжээ

| Бүтээгдэхүүн | 2013 | 2014 | 2015 | 2013 | 2014 | 2015 |
|---------------------|-------|-------|---------|-------|-------|-------|
| Төмөр хийц эдлэл.тн | 304 | 1310 | 402 | 775 | 594 | 261 |
| Бетон зуурмаг, м3 | 22022 | 3706 | 0 | 22022 | 3706 | 0 |
| ТБХЭ | 10556 | 11844 | 12939 | 9593 | 12657 | 12863 |
| Хучилт. хавтан, м3 | 882 | 979 | 764 | 1124 | 1150 | 692 |
| Хоолой/,цагираг м3 | - | 1158 | 2458 | 1 | 938 | 2579 |
| Төмөр бетон дэр, м3 | - | 2 | 212 | - | - | 123 |
| Бусад ТБХЭ, м3 | 9674 | 9705 | 9505 | 8468 | 10569 | 9469 |
| Элс хайрга, м3 | 26265 | 35209 | 18093,2 | - | - | - |

Нийт борлуулалт: 2015 онд нийтдээ 8858,4 сая төгрөгийн бүтээгдэхүүний борлуулалт хийсэн нь өнгөрсөн оныхоос 46%-аар буурсан.

2015 оны борлуулалтын үнийн дүн, бүтээгдэхүүний төрлөөр



Компанийн 2015 оны үйл ажиллагааны үр дүн

Үйлдвэрлэл ба борлуулалт

2014 онтой харьцуулахад метал хийцийн борлуулалтын дүн 72%-аар буурсан, харин төмөр бетон эдлэлийн борлуулалтын дүн 4% -аар өссөн байна.

2012-2015 оны үйлдвэрлэл, борлуулалт ба эцсийн үлдэгдэл

| Бүтээгдэхүүн | Он | Үйлдвэрлэл м3/тн | Борлуулалт | | Үлдэгдэл м3/тн |
|------------------------------------|-----------|---------------------|------------|---------|-------------------|
| | 2012/2015 | | м3/тн | млн.туг | |
| Метал хийц- нийт, тн | 2012 | 1,415 | 775 | 3,440 | 640 |
| | 2013 | 304 | 594 | 2,514 | 243 |
| | 2014 | 1,310 | 1,181 | 10.393 | 119 |
| | 2015 | 402 | 261 | 2,981 | 141 |
| Бетон зуурмаг, м3 | 2012 | 27,849 | 27,849 | 3,687 | 0 |
| | 2013 | 22,022 | 22,022 | 2,686 | 0 |
| | 2014 | 3,706 | 3,560.0 | 543 | 0 |
| | 2015 | 0 | 0 | 0 | 0 |
| Төмөр бетон хийц эдлэл, м3 | 2012 | 7,368 | 6,476 | 3,629 | 1,796 |
| | 2013 | 10,556 | 9,593 | 3,687 | 2,749 |
| | 2014 | 11,844 | 12,657 | 5.657 | 1,899 |
| | 2015 | 12,939 | 12,863 | 5,877 | 1,975 |
| Элс дайрга+Угаасан чулуу, м3 | 2012 | 32,485 | 0 | 0 | 6,857 |
| | 2013 | 26,265 | 0 | 0 | 2,789 |
| | 2014 | 35,209 | 0 | 0 | 19,300 |
| | 2015 | 18093,2 | 0 | 0 | 21,859 |

2015 оны үйлдвэрлэлийн хүчин чадал ашиглалт

| Бүтээгдэхүүн | Хүчин чадал | 2012 | 2013 | 2014 | Хүчин чадлын хувь | 2015 | Хүчин чадлын хувь |
|----------------------|----------------|-------|-------|-------|-------------------------|---------|-------------------------|
| Метал хийц эдлэл, тн | 3600 | 1415 | 304 | 1310 | 36% | 402 | 11% |
| Ойгоо Бетон, м3 | 142000 | 27849 | 22022 | 3706 | 2% | 0 | 0% |
| Нийт ТБХЭ, м3 | 84800 | 7368 | 10556 | 11844 | 14% | 12939 | 15% |
| Хучилт Н. хавтан, м3 | 8000 | 1713 | 882 | 979 | 13% | 764 | 10% |
| Хоолой цагираг, м3 | 18000 | - | - | 1158 | 6% | 2458 | 14% |
| Төмөр бетон дэр, м3 | 12800 | - | - | 2 | - | 212 | 2% |
| Бусад ТБХЭ, м3 | 46000 | 5655 | 9674 | 9705 | 21% | 9505 | 20,6% |
| Элс хайрга, м3 | 78000 | 32265 | 26265 | 35209 | 39% | 18093,2 | 23% |

2015 онд байгуулсан гэрээ, биелэлтийн байдал

2015 онд дараахь гэрээнүүдийг байгуулж ажилласан: ТБХЭ болон метал хийц үйлдвэрлэлээр нийтдээ 7 267 тэрбум төг-ийн бүтээгдэхүүн нийлүүлэх гэрээ байгуулсан болно /“2015 онд байгуулсан борлуулалтын гэрээнүүд” Хавсралт2-д үзнэ үү/. Үүнээс 2015 оны эцсийн байдлаар 6,472 тэрбум төг-ийн гүйцэтгэлтэй байгаа (янз бүрийн шалтгаанаар гэрээний дүн 524 сая төгрөгөөр буурсан) байгаа бөгөөд үүнээс 0.27 тэрбум /268,9 сая/ төг-ийн ажил нийлүүлэгдээгүй үлдсэн.

Захиалагчдын тоо

| | 2013 | 2014 | 2015 |
|-----------------------------------|------|------|------|
| Гэрээ байгуулсан | 33 | 43 | 39 |
| Захиалгын хуудсаар захиалга өгсөн | 46 | 83 | 49 |

Борлуулалтын гэрээт захиалгын ангилал

| Нэр | Байгуулагдсан Гэрээ, гэрээний дүнгээр | Гэрээний гүйцэтгэл | 2015 эцэст хийгдээгүй Дутуу |
|------------------------|---------------------------------------|----------------------|-----------------------------|
| Метал хийц | 995 127 450 | 995 127 450 | 0 |
| Төмөр бетон хийц эдлэл | 6 271 858 647 | 5 747 480 747 | 268 892 720 |
| Компанийн дүн | 7 266 986 097 | 6 742 608 197 | 268 892 720 |

Гэрээт ажлыг хугацаанд нь багтахгүй байх зэрэг нь гэрээний гүйцэтгэлийн дүн буурах нөхцөл болсон.

Компанийн санхүү эдийн засгийн үзүүлэлтүүд

2014 оны тайлан⁴-тай харьцуулахад 2015 оны санхүү эдийн засгийн гол үзүүлэлтүүд буурсан бөгөөд ийнхүү буурахад метал хийцийн үйлдвэрлэл ба борлуулалт тус тус 69% ба 78%-аар буурсан болон товарын бетон зуурмагийн үйлдвэрлэл зогссон нь нөлөөлсөн.

1. Үйл ажиллагааны санхүүгийн үр дүн

| | 2011 | 2012 | 2013 | 2014 | 2015 |
|-----------------------------------------------|------|--------|--------|-------|-------|
| Бүтээгдэхүүн борлуулалтын дүн, <u>сая төг</u> | 3713 | 10756 | 8887 | 16592 | 8858 |
| Борлуулсан бүтээгдэхүүний өртөг | 2583 | 8140 | 6486 | 11754 | 6259 |
| Борлуулалт ерөнхий удирдлагын зардал | 1089 | 1223.7 | 2090.3 | 4075 | 4197 |
| Цэвэр ашиг | 36.8 | 1553.6 | 511.8 | 464 | -1500 |
| Цэвэр мөнгөн урсгал | 428 | -191.1 | -203.8 | 161 | -211 |

2. Ашигт ажиллагааны үзүүлэлтүүд⁵

⁴ “ЭДИЙН ЗАСГИЙН ИЛ ТОД БАЙДЛЫГ ДЭМЖИХ ТУХАЙ ХУУЛЬ”-ийн дагуу шинэчлэн мэдүүлсэн тайлан болно.

⁵ Ногоон өнгө: эерэг үр дүнг, улаан өнгө: сөрөг үр дүнг; түүнчлэн цэнхэр өнгийн хүснэгт компанийн

| Үзүүлэлтүүд | Томъёо | 2011 | 2012 | 2013 | 2014 | 2015 | ↑/↓% |
|------------------------|----------------|------|-------|------|------|---------------|--------------|
| Борлуулалтын өгөөж | Оуауд ашгийн % | 1% | 14.4% | 5.8% | 2.8% | -16.7% | ↓703% |
| ΣХөрөнгийн өгөөж | ТӨА/Хөрөнгө | 0.4% | 13.8% | 4.2% | 1.3% | -3.9% | ↓390% |
| Үндсэн хөрөнгийн өгөөж | Борлуулалт/ҮХ | 0,75 | 1.15 | 0.78 | 0,47 | 0,26 | ↓45% |

3. Үйлдвэрлэлийн цехүүдийн ашигт ажиллагаа

Бүтээгдэхүүний борлуулалт, сая төг

| Бүтээгдэхүүн | 2012 | 2013 | 2014 | 2015 | ↑/↓% |
|--------------|-------|------|---------|------|--------------|
| Нийт үйлдв. | 10756 | 8887 | 16592 | 8858 | ↓47% |
| Метал хийц | 3440 | 2514 | 10392.7 | 2981 | ↓71% |
| ТБЗуурмаг | 3687 | 2686 | 542.6 | 0 | ↓100% |
| ТБХЭ | 3629 | 3687 | 5656.5 | 5877 | ↑4% |

Борлуулсан бүтээгдэхүүний өртөг, сая төг

| Бүтээгдэхүүн | 2012 | 2013 | 2014 | 2015 |
|--------------|-------|--------|---------|-------|
| Нийт үйлдв. | 8 140 | 6 486 | 11 754 | 6 259 |
| Метал хийц | 2895 | 1936 | 6843.6 | 1639 |
| ТБЗуурмаг | 2773 | 2135 | 532.6 | 0 |
| ТБХЭ | 2472 | 2414,5 | 4 377,9 | 4 620 |

Цехүүдийн нийт ашиг /БО-ББӨ/ ба түүний борлуулалтад эзлэх хувь

| Цех | 2012 | | 2013 | | 2014 | | 2015 | | ↑/↓% |
|-------------|-------|-----|--------|-----|--------|-----|-------|-----|---------------|
| Нийт үйлдв. | 2 616 | 25% | 2 402 | 26% | 4838 | 29% | 2 599 | 29% | ↓46.3% |
| Метал хийц | 545 | 16% | 578 | 23% | 3549 | 34% | 1342 | 45% | ↓62.2% |
| ТБЗуурмаг | 914 | 25% | 551 | 19% | 10 | 2% | 0 | 0% | - |
| ТБХЭ | 1157 | 32% | 1272,5 | 35% | 1278,6 | 22% | 1257 | 21% | ↓1.7% |

“Нийт ашиг” нь борлуулалтаас ББӨ-г хассан дүн. Механик цехийн нийт ашгийн маржин нэмэгдсэн нь 2015 онд хийгдсэн Эрдэнэт-2014 төслийн үлдэгдлийн борлуулалттай холбоотой. ТБХЭ цехийн маржин буурсан нь зарим бүтээгдэхүүн дээр тээвэрлэлт хийгдсэнээс ББӨ нь өссөнтэй холбоотой.

4. 2015 оны Өртөг ба Үнийн харьцуулалт

2015 онд Үйлдвэрлэсэн Бүтээгдэхүүний Өртөг (ҮБӨ), сая төг

| Бүтээгдэхүүн | Үйлдвэр лэсэн ТХ | ҮБӨ | БУЗ | Нийт өртөг | Нэгжийн өртөг |
|-----------------|------------------|----------|----------|--------------|---------------|
| | 1 | 2 | 3 | 4=2+3 | 5=4/1 |
| Металл хийц, тн | 402 | 2 334 | 1 218 | 3 552 | 6189 |

түвшний мэдээлэл улбар шар өнгийн хүснэгтүүд нь үйлдвэрлэлийн цех/нэгжийн түвшний мэдээллийг тус тус харуулна.

| | | | | | |
|------------------------|---------------|--------------|--------------|---------------|--------------|
| Эрдэнэт Үйлдвэр 2014 | 0 | 832 | 233 | 1 064 | |
| Хэв | 141 | 571 | 345 | 916 | |
| Борлуулсан метал хийц | 261 | 932 | 640 | 1 572 | |
| Нийт ТБХЭ | 12 939 | 3 847 | 2 979 | 6 826 | 0,528 |
| Tenciland, м3 | 763 | 290 | 225 | 514 | 0,674 |
| Voltamix, м3 | 2 458 | 668 | 517 | 1 186 | 0,482 |
| Бусад ТБХЭ, м3 | 9 717 | 2 889 | 2 237 | 5 126 | 0,527 |
| Нийт үйлдвэрлэл | | 6 181 | 4 197 | 10 378 | |

2015 оны Бүтээгдэхүүн Борлуулалт, сая төг

| Бүтээгдэхүүн | БО дүн | Борлуулсан Тоо хэмжээ | Нэгжийн дундаж үнэ |
|------------------------|--------------|-----------------------|--------------------|
| Металл хийц, тн | 2 981 | | |
| Эрдэнэт Үйлдвэр 2014 | 1 948 | | |
| Метал хийц | 1 033 | 261 | 3,959 |
| Нийт ТБХЭ | 5 877 | 12 863 | 0,457 |
| Tenciland, м3 | 219 | 692 | 0,368 |
| Voltamix, м3 | 1 083 | 2 579 | 0,431 |
| Бусад ТБХЭ, м3 | 4 576 | 9 592 | 0,470 |
| Нийт үйлдвэрлэл | 8 858 | | |

Нэгжийн дундаж өртөг, сая төг

| Бүтээгдэхүүн | Үйлдвэрлэлийн өртөг | | | | БУЗ | Нэгжийн нийт өртөг |
|------------------------|---------------------|-------|----------|-------|-------|--------------------|
| | Нийт | ТЭМ | Хөдөлмөр | ҮНЗ | | |
| Метал хийц эдлэл | 3,738 | 1,732 | 1,051 | 0,956 | 2,451 | 6,189 |
| % | 60% | 28% | 17% | 15% | 40% | 100% |
| Төмөр бетон хийц эдлэл | 0,297 | 0,212 | 0,037 | 0,048 | 0,230 | 0,528 |
| % | 56% | 40% | 7% | 9% | 44% | 100% |

Нэгжийн өртөг ба үнийн харьцуулалт, сая төг

| Бүтээгдэхүүн | Нэгжийн өртөг | Нэгжийн үнэ | Зөрүү |
|------------------------|---------------|-------------|--------|
| Метал хийц | 6,189 | 3,959 | -2,230 |
| Төмөр бетон хийц эдлэл | 0,528 | 0,457 | -0,071 |

Метал хийц тонн тутамд 2,2 сая, ТБХЭ 1м3 тутамд 71000 төгрөгийн алдагдал тус тус хүлээж байна.

Татварын Өмнөх Ашиг ба түүний задаргаа, цехүүдээр

| Цех | Нийт ашиг | БУЗ | Татварын Өмнөх Ашиг |
|-----------------|-----------|------|---------------------|
| Нийт үйлдвэрлэл | 2 599 | 4197 | -1 598 |
| Метал хийц | 1342 | 1218 | 124 |
| ТБХЭ | 1257 | 2979 | -1722 |

Ашигласан хураангуй томъёоллын тайлбар:

1. ҮБӨ – Үйлдвэрлэсэн Бүтээгдэхүүний Өртөг
2. БУЗ - Борлуулалт Ерөнхий Удирдлагын Зардал
3. БО – Борлуулалтын Орлого

4. ББӨ - Борлуулсан Бүтээгдэхүүний Өртөг
5. ТӨА - Татварын Өмнөх Ашиг
6. ТЭМ - Түүхий Эд Материал
7. ҮНЗ – Үйлдвэрлэлийн Нэмэгдэл Зардал
8. ТБХЭ – Төмөр Бето Хийц Эдлэл

Цехүүдийн ашиг/алдагдал-ын шинжилгээ:

1. **Метал хийц:** Үйлдвэрлэсэн металл хийцийн өртөг, Нэг тонн тутамд:
 - Нэгжийн нийт өртөг: 6,189 сая төг. Үүний 60% нь ҮБӨ, 40% нь БУЗ байна.
 - Нэгжийн дундаж үнэ: 3,959 сая төг
 - Зөрүү: нэгжид буюу 1 тонн тутамд **-2,230** сая төгрөг
 - Механик цехийн 2015 оны орлогын тайлан, сая төгрөг

| | |
|---------------|------|
| БО | 2981 |
| Хасах нь: ББӨ | 1639 |
| Нийт ашиг | 1342 |
| Хасах нь: БУЗ | 1218 |
| ТӨА | 124 |

2. **ТБХЭ:** Үйлдвэрлэсэн хийц эдлэлийн өртөг, 1м3 тутамд:
 - Нэгжийн нийт өртөг: 0,528 сая төг. Үүний 56% нь ҮБӨ, 44% нь БУЗ байна.
 - Нэгжийн дундаж үнэ: 0,457 сая төг
 - Зөрүү: нэгжид буюу 1м3 тутамд **-0,071** сая төгрөг
 - ТБХЭ цехийн 2015 оны орлогын тайлан, сая төгрөг

| | |
|---------------|--------------|
| БО | 5877 |
| Хасах нь: ББӨ | 4620 |
| Нийт ашиг | 1257 |
| Хасах нь: БУЗ | 2979 |
| ТӨА | -1722 |

Компанийн нийт ашиг/алдагдал

| | |
|-------------------------------------|--------------|
| Үзүүлэлт | Дүн |
| Цехүүдийн ТӨА дүн | -1598 |
| Бусад орлого/зардал (түрээс гм) | 188 |
| Өөрөөр өгөгдөх ашиг/алдагдал: | -89 |
| Компанийн нийт ашиг/алдагдал | -1500 |

2015 оны үр дүнд суурилсан Хугарлын Цэгийн Инжилгээ

| Үзүүлэлт | Метал хийц | ЖБИ | Нийт |
|--------------------------------------|-------------|---------------|---------------|
| Нэгжийн үнэ /НӨТ-тэй/ | 4 354 770 | 502 600 | |
| Нэгжийн үнэ /НӨТ-гүй/ | 3 958 882 | 456 909 | |
| Нэгжийн өртөг | 3 738 100 | 297 282 | |
| Нийт ашиг % | 6% | 41% | |
| Борлуулалт Ерөнхий Удирдлагын Зардал | 985 165 141 | 2 979 202 795 | 3 964 367 936 |

| | | | |
|-------------------------------------|----------------|---------------|----------------|
| Хугарлын цэгийн борлуулалт | 17 665 185 765 | 7 292 837 913 | 24 958 023 679 |
| Хугарлын цэгийн борлуулалтын хэмжээ | 4 462 | 14 510 | |

Дүгнэлт: Манай компанийн жилийн Борлуулалт Ерөнхий Удирдлагын Зардал нь 2015 оны түвшинд буюу 3964.4 сая төгрөг байх (нийт 4197 сая төгрөг, үүнээс Эрдэнэт 2014 метал хийцийн тээвэрлэлт монтажийн ажилд хуваарилагдсан 233 сая төгрөгийг хассан болно), түүнчлэн нэгжийн үйлдвэрлэлийн өртөг болон үнэ мөн 2015 оны түвшинд хадгалагдах нөхцөлд ашиг ч үгүй алдагдал ч үгүй ажиллахын тулд жилийн борлуулалтын тоо хэмжээ нь метал хийцийн хувьд 4462 тонн, ТБХЭ-ийн хувьд 14510м³ байна.Жилийн Борлуулалт Ерөнхий Удирдлагын Зардал-ыг хэдий хувиар багасгана, төдий хэмжээгээр шаардлагатай борлуулалтын тоо хэмжээ буурна. Жишээ нь: 70%-аар багасгавал, тоо хэмжээ нь метал хийцийн хувьд 3124тонн, ТБХЭ-ийн хувьд 10157м³ болж буурна.

Дээрхи шинжилгээ нь зөвхөн 2015 оны мэдээнд үндэслэсэн болно. Иймд үйлдвэрлэлийн өртөг ба үнэ нь 2015 оны түвшинд хэвээр хадгалагдана гэвэл **Борлуулалт Ерөнхий Удирдлагын Зардал-ыг чадах хэмжээгээрээ бууруулах** нь компани ашигтай ажиллах зайлшгүй нөхцөл болно.

5. Эдийн засгийн тогтвортой байдал, өсөлт хөгжлийн чиг хандлага

| Үзүүлэлтүүд | 2011 | 2012 | 2013 | 2014 | 2015 | ↑/↓% |
|------------------------------------------|-------|--------|-------|--------|--------|-------|
| Борлуулалт,сая төг | 3.713 | 10.756 | 8.887 | 16.592 | 8 858 | ↓46% |
| Нийт ашиг,сая төг | 1 130 | 2 616 | 2.402 | 4 838 | 2 599 | ↓46% |
| Нийт ашгийн түвшин, % | 30% | 25% | 26% | 29% | 29% | 0% |
| Татвар төлөхийн өмнөх ашиг, сая төг | 40.4 | 1.727 | 583 | 530 | -1.500 | ↓383% |
| Цэвэр ашиг, сая төг | 36.8 | 1.554 | 512 | 464 | -1.500 | ↓423% |
| Цэвэр ашгийн түвшин | 1% | 14.4% | 5.8% | 2.8% | -16.7% | ↓703% |
| Нэгж хувьцаанд ногдох цэвэр ашиг, төгрөг | 33 | 1.377 | 454 | 411 | -1140 | ↓377% |
| 1 хүнд ногдох борл.орлого, сая төг | 25 | 59 | 41 | 71 | 43 | ↓39% |
| Эргэлтийн харьцаа ⁶ | 1.0 | 1.57 | 0.88 | 1.07 | 1.11 | ↑4% |
| Эздийн өмчийн өгөөж (ROE), % | 1% | 16% | 5% | 1% | -4% | ↓437% |
| Өр ба эздийн өмчийн харьцаа | 0.90 | 0.29 | 0.39 | 0.10 | 0.12 | ↑19% |
| Төлбөр гүйцэтгэх чадвар: (ЭХ-БМ)/БХӨТ | 0,82 | 0,52 | 0,24 | 0,40 | 0,46 | ↑18% |
| ΣХөрөнгийн өгөөж (ROA) ТӨА/Хөрөнгө | 0,004 | 0,14 | 0,04 | 0,01 | -0,04 | ↓390% |
| Борл.Ерөнхий Удирдл.Зардал, сая төг | 1089 | 1224 | 2090 | 4075 | 4197 | ↑3% |
| Борл.Ер.Удирдл.Зардал/Орлого | 0,29 | 0,11 | 0,24 | 0,26 | 0,47 | ↑78% |
| Сарын цалин, мян.төг | 426 | 649 | 798 | 1 019 | 1 012 | ↓1% |

⁶ “Өр төлбөр” ба “Эздийн өмч”-тэй холбоотой харьцуулсан шинжилгээг хийхдээ 2015 онд хувьцаанд шилжүүлсэн 7.225 тэрбум төгрөгийг өмнөх онуудын “Өр төлбөр”ба “Эздийн өмч”-ийн дүнгүүд дээр мөн адил харгалзуулан +/- замаар тооцоо хийсэн болно.

| | | | | | | |
|-------------------------------------------|------|------|------|------|-------|-------|
| Ажилтны өгөөж (Цэвэр ашиг/Цалин) | 0.05 | 1.09 | 0.25 | 0.16 | -0.60 | ↓473% |
| Үндсэн ҮА-с орсон мөнгө /Борл. орлого | 1.77 | 1.40 | 0.88 | 1.09 | 0.96 | ↓12% |
| Үндсэн ҮА-нд зарц-сан мөнгө /Борл. орлого | 1.51 | 1.43 | 0.80 | 0.99 | 1.07 | ↑8% |

6. Хөдөлмөрийн бүтээмж

Цалингийн нийт дүн, сая төгрөг⁷

| Цех, хэсэг | 2013 | 2014 | 2015 | ↑/↓% |
|-----------------------------|--------|--------|--------|------|
| Үндсэн үйлдвэрлэлийн цехүүд | 1121,4 | 1718,0 | 1342,7 | ↓22% |
| Шууд хөдөлм.зардал | 953,3 | 1355,8 | 1085,6 | ↓20% |
| Шууд бус хөдөлмөр. зардал | 168,1 | 317,6 | 257,1 | ↓19% |
| Үйлдвэрлэлийн бус цалин | 967,3 | 1227,2 | 1169,8 | ↓5% |
| Инженер техникийн үйлчилгээ | 370,2 | 407,7 | 322,3 | ↓21% |
| Харуул, үйлчилгээ аж ахуй | 125,7 | 160,3 | 155,5 | ↓3% |
| Захиргаа | 434,2 | 568,9 | 640,9 | ↑13% |
| Удирдлага | 83,6 | 117,9 | 140,1 | ↑19% |
| Хангамжийн хэлтэс | 41,6 | 50,9 | 55,8 | ↑10% |
| Үйлдвэр техникийн хэлтэс | 107,5 | 170,8 | 180,3 | ↑6% |
| Хөдөлмөр хамгаалал | 13,0 | 19,4 | 17,6 | ↓10% |
| Санхүү эдийн засаг | 90,7 | 116,4 | 103,0 | ↓12% |
| Хүний нөөцийн хэлтэс | 30,2 | 32,5 | 41,1 | ↑27% |
| Борлуулалтын хэлтэс | 18,4 | 26,3 | 31,4 | ↑18% |
| Оффисын ажилтнууд | 49,2 | 34,7 | 36,5 | ↑5% |
| Гал тогоо | 37,3 | 45,7 | 51,0 | ↑12% |
| Бүгд | 2088,7 | 2900,5 | 2512,4 | ↓13% |

Цалингийн нийт зардал компанийн хэмжээнд өмнөх оноос 13%-аар буурсан нь ажилтны тоо 30 хүнээр буурсаных юм. Үүнд үндсэн үйлдвэрлэл болон инженер техникийн үйлчилгээний цалингийн бууралт голлон нөлөөлсөн. Харин захиргаа ба гал тогооны цалин 13% ба 12%-аар тус тус өссөн. Нийт гал тогооны ажилчдын цалингийн өсөлтийн 8% буюу 3,8 сая төг нь оройн ээлжинд ажилласан шалтгаанаар өссөн.

Ажилтны сарын дундаж цалин, мян.төг

| Цех, хэсэг | 2013 | 2014 | 2015 | ↑/↓% |
|-----------------------------|-------|-------|--------|------|
| Үндсэн үйлдвэрлэлийн цехүүд | 848 | 1 108 | 944 | ↓15% |
| Шууд хөдөлм.зардал | 834 | 1 016 | 880 | ↓13% |
| Шууд бус хөдөлмөр. зардал | 934 | 1 470 | 1 360 | ↓7% |
| Үйлдвэрлэлийн бус цалин | 748 | 952 | 1 104 | ↑16% |
| Инженер техникийн үйлчилгээ | 779 | 894 | 842 | ↓6% |
| Харуул, үйлчилгээ аж ахуй | 353 | 381 | 471 | ↑24% |
| Захиргаа | 1 117 | 1 756 | 2 289 | ↑30% |
| Удирдлага | 6 965 | 9 824 | 11 671 | ↑19% |
| Хангамжийн хэлтэс | 1 734 | 2 119 | 2 325 | ↑10% |
| Үйлдвэр техникийн хэлтэс | 959 | 1 325 | 1 908 | ↑44% |
| Хөдөлмөр хамгаалал | 543 | 1 175 | 1 466 | ↑25% |

⁷ 2015 оны жилийн эцсийн байдлаар улсын инфляцийн түвшин 1.9 хувьтай гарсан⁷

| | | | | |
|-----------------------------|------------|--------------|--------------|------------|
| Санхүү эдийн засаг | 1 053 | 1 295 | 1 480 | ↑14% |
| Хүний нөөцийн хэлтэс | 1 261 | 1 353 | 1 714 | ↑27% |
| Борлуулалтын хэлтэс | 769 | 1 096 | 1 306 | ↑19% |
| Оффисын ажилтнууд | 589 | 731 | 949 | ↑30% |
| Гал тогоо | 518 | 519 | 762 | ↑47% |
| Компанийн дундаж дүн | 798 | 1 020 | 1 012 | ↓1% |

Олгохоор тооцсон цалингийн мэдээллээр ажилтны дундаж цалин өмнөх оноос 1%-аар буурсан. Цалингийн түвшин компанийн хэмжээнд ерөнхийдээ өмнөх оны түвшинд хадгалагдсан харагдаж байгаа хэдий ч энэ нь тодорхой цех/нэгжүүдийн хувьд харилцан адилгүй, өөрөөр хэлбэл, 15%-ийн бууралтаас 30%-ийн өсөлт хооронд хэлбэлзэлтэй байгаа нь дээрхи хүснэгтээс харагдаж байна. Тухайлбал, нэг ажилтны сарын дундаж цалин нь үндсэн үйлдвэрлэлийн хувьд хамгийн их бууралттай буюу 15% байна. Үйлдвэрлэлийн бус дундаж цалин нь эсрэгээрээ өсөлт /16%/-тэй гарсан байна. Захиргаа ба гал тогооны хувьд дундаж цалин хамгийн өндөр өсөлттэй харагдаж байна.

Ажиллах хүчин, өөрийн капиталын өгөөж

| № | 2012 | 2013 | 2014 | 2015 | ↑/↓% |
|--------------------------------------|------|-------|------|--------|-------|
| 1 ЭЗ-ийн тогтвортой өсөлтийн Коэф. | 0,14 | 0,04 | 0,01 | (0,04) | ↓606% |
| 2 Ажилтны өгөөж (ЦА/цалин.зардал) | 1,09 | 0,245 | 0,16 | -0,60 | ↓473% |
| 3 1хүнд ногдох борл. орлого, мян.төг | 59 | 41 | 71 | 43 | ↓39% |

- 1) Эдийн засгийн тогтвортой өсөлтийн коэффициент: (ЦА-Төлсөн НА)/Өөрийн капитал: 2015 онд 6 дахин унасан.
- 2) Ажилтны өгөөж. 1 төгрөгийн цалинд ногдох цэвэр ашиг өмнөх оноос 4,7 дахин унасан
- 3) Хөдөлмөрийн бүтээмж 2015 онд 39%-аар буурсан.

7. Хөрөнгө ба эх үүсвэр 2015 оны эцэст, тэрбум төг

| | АКТИВ -100% | | | | ПАССИВ -100% | | | | |
|-----------------------|-------------|-------|-------|-------|--------------|------|------|-------|-------|
| | 2012 | 2013 | 2014 | 2015 | 2012 | 2013 | 2014 | 2015 | |
| Эргэлтийн хөрөнгө | 4.2 | 2.5 | 3.97 | 4.08 | Өр төлбөр | 10.1 | 11.2 | 10.97 | 3.68 |
| Эргэлтийн бус хөрөнгө | 8.3 | 11.45 | 35.94 | 34.85 | Эздийн өмч | 2.4 | 2.8 | 28.95 | 34.69 |

2014 оны эцэст үндсэн хөрөнгө элэгдлийг тооцсоны дараа 35.94 тэрбум төг-тэй, элэгдэл тооцоогүй дүнгээр 42,15 тэрбумтай тус тус тэнцэж байсан. 2015 онд үндсэн хөрөнгө 1.14 тэрбум төгрөгөөр нэмэгдэж 43,28 тэрбум болсон. Тухайлбал, 260.3 сая төгрөгийн үндсэн хөрөнгө (хэв гм) өөрөө үйлдвэрлэсэн ба 890.6 сая төгрөгийн үндсэн хөрөнгө (шпалын хэв гм) худалдан авсан ба 28,3 сая төгрөгийн үндсэн хөрөнгө акталсан.

2015 онд байгуулсан элэгдэл нь 2.2 тэрбум төгрөг. Иймд үндсэн хөрөнгөний дүн (пассив талдаа Эздийн Өмч) 1.1 тэрбум төгрөгөөр буурсан. 2015 онд 7.225 тэрбум төгрөгийн өр төлбөрийг хувьцаанд шилжүүлсэн. Ийнхүү шилжүүлсэнийг 2014 онд тооцсоноор:

| | | | | |
|---------------------------|-------|---|-----|----------------------------------------------------------------------------|
| Өр төлбөр, сая төг | | | | 2015 оны эцэст компанийн өр өмнөх оноос 519 саяаар буюу 14%-аар нэмэгдсэн. |
| 2015 | 4 241 | ↑ | 14% | |
| 2014 | 3 723 | | | |

8. Борлуулалт, Ерөнхий Удирдлагын зардал (БУЗ), сая төг

| | | | | |
|------------------------------------------|-------------------|---|----|----------------------------------------------------------------------------------------|
| Борл. Ерөнхий удирдлагын зардал, сая төг | | | | 2015 онд Борлуулалт ерөнхий удирдлагын зардал өмнөх оноос 123 сая төгрөгөөр нэмэгдсэн. |
| 2015 | 4197 | ↑ | 3% | |
| 2014 | 4075 ⁸ | | | |

2014 оны БУЗ-ын нийт дүн: 4386 сая төгрөгөөс хасах нь хулгайд алдагдсан эд хөрөнгийн дүн: 311 сая төг → 2014 оны БУЗ-ын дүн: 4075 сая төг

Борлуулалт ерөнхий удирдлагын зардал ба орлогын харьцаа

| | | | | |
|------------------------|-----|---|-----|--------------------------------------------------------------------------------|
| БУЗ ба орлогын харьцаа | | | | 1 төгрөгийн орлогод ногдох борлуулалт ерөнхий удирдлагын зардал 92%-аар өссөн. |
| 2015 | 47% | ↑ | 92% | |
| 2014 | 24% | | | |

2015 онд 100 төгрөгийн борлуулалтад 47 төгрөгийн борлуулалт ерөнхий удирдлагын зардал ногдож байна.

Борлуулалт ерөнхий удирдлагын зардлын дүнгүүдэд дараахь зардлууд багтаагүй болно. Үүнд:

| | 2014, сая төгрөг | 2015, сая төгрөг |
|----------------------------------------------|------------------|------------------|
| Хайгуулах үйлчилгээний тэй холбоотой зардал | 484.60 | 111.68 |
| Хулгайд алдагдсан эд хөрөнгийн бодит хохирол | 310.97 | - |

Борлуулалт ерөнхий удирдлагын зардлын бүтэц, сая төг

| | 2013 | +/- | 2014 | +/- | 2015 | +/- |
|----------------------|--------------|------------|--------------|--------------|--------------|------------|
| Хүний хүчин зүйл | 1 567 | 668 | 1 984 | 417 | 1 825 | -159 |
| Хөрөнгийн хүчин зүйл | 489 | 191 | 2 053 | 1 564 | 2 330 | 277 |
| Бусад | 41 | 7 | 38 | -4 | 43 | 5 |
| Бүгд, сая төг | 2 098 | 867 | 4 075 | 1 977 | 4 197 | 123 |

Өмнөх онтой харьцуулахад 2015 онд холбогдуулан хүний хүчин зүйлээс шалтгаалсан зардал 1984-өөс 1825 сая төг болж 159 сая төгрөгөөр буюу 8%-аар буурч хүний тоо (↓30хүн) буурсан 13%-ийн түвшинд хүрэхгүй байгаа харьцангуй бага зардалтай хүмүүс ажлаас гардагтай холбоотой.

⁸ Энд 2014 онд хулгайд алдагдсан эд хөрөнгийн бодит хохиролыг 311 сая төгрөгийн дүн ороогүй болно.

Харин хөрөнгөтэй холбоотой зардал 2053-аас 2330 сая төг болж 277 сая төгрөгөөр нэмэгдсэн. Үүнд хамгийн их өсөлт нь элэгдэл (239) ба үе ө°äө°ö үä ö°ö°íäëéí òàòääö (137) - ùí çäöäëуудад ногдож байна.

9. Төлбөр гүйцэтгэх чадвар

Энэ онд 7.225 тэрбум төгрөгийн өр төлбөрийг хувьцаанд шилжүүлсэн. Түүнчлэн 2014 оны өр төлбөрийг энэ дүнгээр бууруулан тооцвол 2014 оны ажлын капитал 251 сая төгтэй тэнцэх ба энэ нь 2015 оныхоос 151 сая төгрөгийн зөрүүтэй байна. Үүнтэй холбоотойгоор түүнчлэн төлбөрийн чадавхийн үзүүлэлтүүд доорхи байдлаар эерэг өсөлттэй байна.

| Эргэлтийн харьцаа | | | | Томъёо: ΣЭХ/ΣБХӨТ |
|-------------------|------|---|----|------------------------------------------------------------|
| 2013 | 1,11 | ↑ | 4% | БХӨТ – Богино Хугацаат Өр Төлбөр ЭХ – Эргэлтийн Хөрөнгө |
| 2014 | 1,07 | | | |

| Төлбөрийн чадвар | | | | Томъёо: (ЭХ-БМ)/БХӨТ |
|------------------|-------|---|-----|-----------------------------|
| 2015 | 46,5% | ↑ | 18% | БМ – Бараа Материал |
| 2014 | 39,5% | | | |

10. Хувьцааны үнэ цэнийн дүн шинжилгээ

| | 2013 | 2014 | 2015 | ↑/↓% |
|----------------------------------|--------|--------|--------|-------|
| Хувьцааны зах зээлийн үнэ /3ЗҮ/ | 26 567 | 40 813 | 32 907 | ↓19% |
| Нэгж хувьцаанд ногдох цэвэр ашиг | 454 | 411 | -1140 | ↓377% |
| 3ЗҮ ба ашгийн харьцаа | 58.6 | 99.3 | -28.9 | ↓129% |
| Хувьцаа эзэмшигчийн ашигт байдал | 0.017 | 0.010 | -0.035 | ↓444% |